

studentenwerk

CHEMNITZ • ZWICKAU



Was macht das Studentenwerk Chemnitz-Zwickau

Wir unterstützen Studierende der **Technischen Universität Chemnitz** und der **Westsächsischen Hochschule Zwickau** mit wirtschaftlichen, sozialen und kulturellen Dienstleistungen.



Standort Chemnitz
Thüringer Weg 3



Standort Zwickau
Innere Schneeberger Str.

Wir kümmern uns um



Finanzen: Beratung zu BAföG & anderen Finanzierungsquellen, Bearbeitung der BAföG-Anträge



Wohnen: Vermietung von Alles-alles-drin-Wohnungen



Verpflegung: Mensen & Cafeterien mit abwechslungsreichen Angeboten



Soziales & Beratung: Soziale, psychologische und rechtliche Beratung



Kultur: Förderung studentischer Kulturszene



alle Infos unter www.swcz.de

Wohnen im Wohnheim

Fragen und Antworten



Mitten auf dem Campus Innenstadt

- Innere Schneeberger Straße 23 (Haus 1 und 2)



© ZKI - Zentrum für Kommunikationstechnik und Informationsverarbeitung

Wohnen nahe dem Campus Scheffelstraße

- Makarenkostraße 4 und 6



© ZKI - Zentrum für Kommunikationstechnik und Informationsverarbeitung

Wohnheime Makarenkostraße

Mein Zimmer

- Ein- und Zweibettzimmer in WGs
- für zwei oder drei Personen
- einige Einzelapartments

Meine Vorteile

- ruhige Lage außerhalb der Innenstadt
- Nähe zum Campus Scheffelstraße
- Nähe zur Mensa Scheffelberg
- ausreichend Parkplätze vorhanden
- gute Verkehrsanbindung zum Stadtzentrum



Wohnheime

Innere Schneeberger Straße 23

Mein Zimmer

- Einbettzimmer in WGs
- für zwei bis sechs Personen
- einige Einzelapartments

Meine Vorteile

- auf dem Campus Innenstadt
- Nähe zur Mensa Ring
- direkt im Stadtzentrum
- vielfältige Einkaufsmöglichkeiten
- gute Verkehrsanbindung



Wohnheim Goethestraße 1 in Schneeberg

Mein Zimmer

- große Einzelzimmer (15 bis 32 qm)
- eigenes Bad
- gemütlich Gemeinschaftsküche auf jedem Flur



Meine Vorteile

- direkt neben dem Lehrgebäude der WHZ in Schneeberg (Angewandte Kunst)
- kleines, familiäres Wohnheim

Unsere Wohnheim von Innen

- virtuelle Rundgänge mit Zimmerbeispielen für jedes Wohnheim unter www.swcz.de/wohnen



Die ALLES-ALLES-DRIN-Miete

Mieten von 200,50 € bis 270,50 €

Alle Nebenkosten wie

- Heizung,
- Strom,
- Wasser,
- Internetgebühr,
- TV-Anschluss

sind bereits enthalten.



keine Nebenkosten-Nachzahlungen



Ebenfalls inklusive

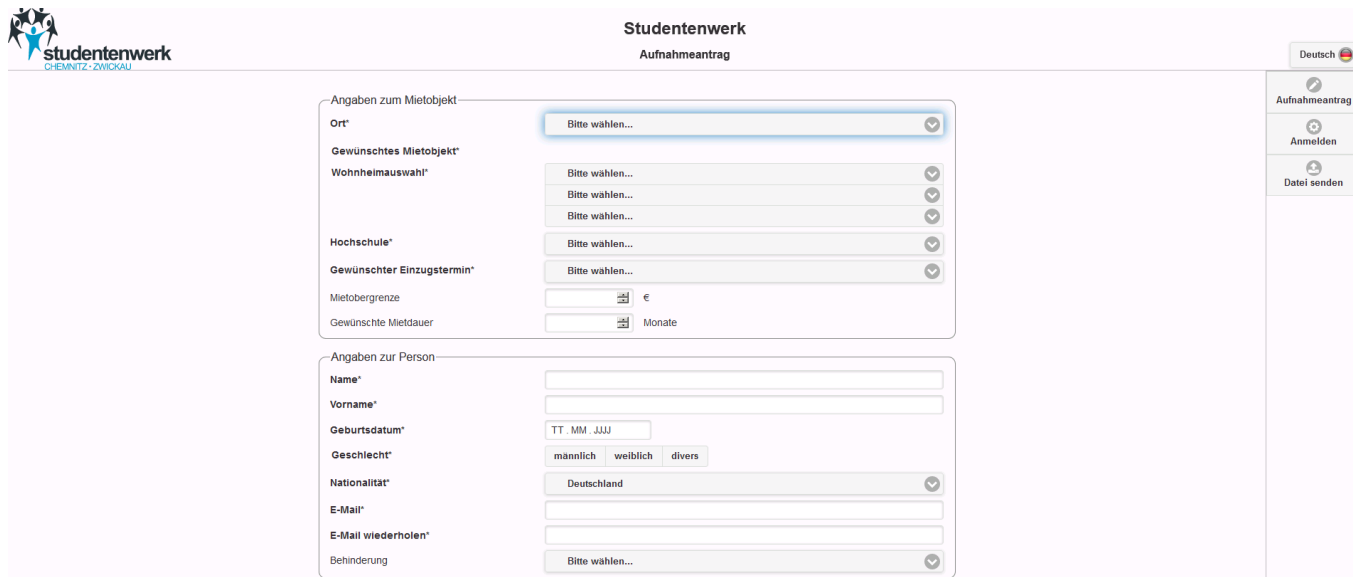
- Hausmeisterservice vor Ort
- Freizeitmöglichkeiten (Fitnessraum, Lesecafé)
- Studentenclub im Haus
- Fahrradräume
- Waschmaschinenraum (Nutzung gegen Gebühr)



volle Kostenkontrolle!

Bewerbung für ein Wohnheimzimmer

online unter
www.swcz.de/wohnheimbewerbung



The screenshot shows a web form titled "Studentenwerk Aufnahmeantrag". The form is divided into two main sections: "Angaben zum Mietobjekt" and "Angaben zur Person".

Angaben zum Mietobjekt:

- Ort*: Dropdown menu with "Bitte wählen..."
- Gewünschtes Mietobjekt*: Dropdown menu with "Bitte wählen..."
- Wohnheimauswahl*: Three stacked dropdown menus, each with "Bitte wählen..."
- Hochschule*: Dropdown menu with "Bitte wählen..."
- Gewünschter Einzugsstermin*: Dropdown menu with "Bitte wählen..."
- Mietobergrenze: Input field with a currency symbol (€)
- Gewünschte Mietdauer: Input field with a unit (Monate)

Angaben zur Person:

- Name*: Input field
- Vorname*: Input field
- Geburtsdatum*: Input field with format TT. MM. JJJJ
- Geschlecht*: Radio buttons for männlich, weiblich, divers
- Nationalität*: Dropdown menu with "Deutschland" selected
- E-Mail*: Input field
- E-Mail wiederholen*: Input field
- Behinderung: Dropdown menu with "Bitte wählen..."

On the right side of the form, there is a sidebar with a language selector set to "Deutsch" and three buttons: "Aufnahmeantrag", "Anmelden", and "Datei senden".

Haben Sie Fragen?



Die Kundenbetreuerinnen helfen Ihnen gern:

Nicole Rudolph & Samanta Wohlfarth

Studentenwerk Chemnitz-Zwickau
Abteilung Wohnen
Innere Schneeberger Straße 23
08056 Zwickau

Kontakte unter www.swcz.de/wohnen

BAföG für Einsteiger

Fragen und Antworten



Was kostet mich mein Studium?

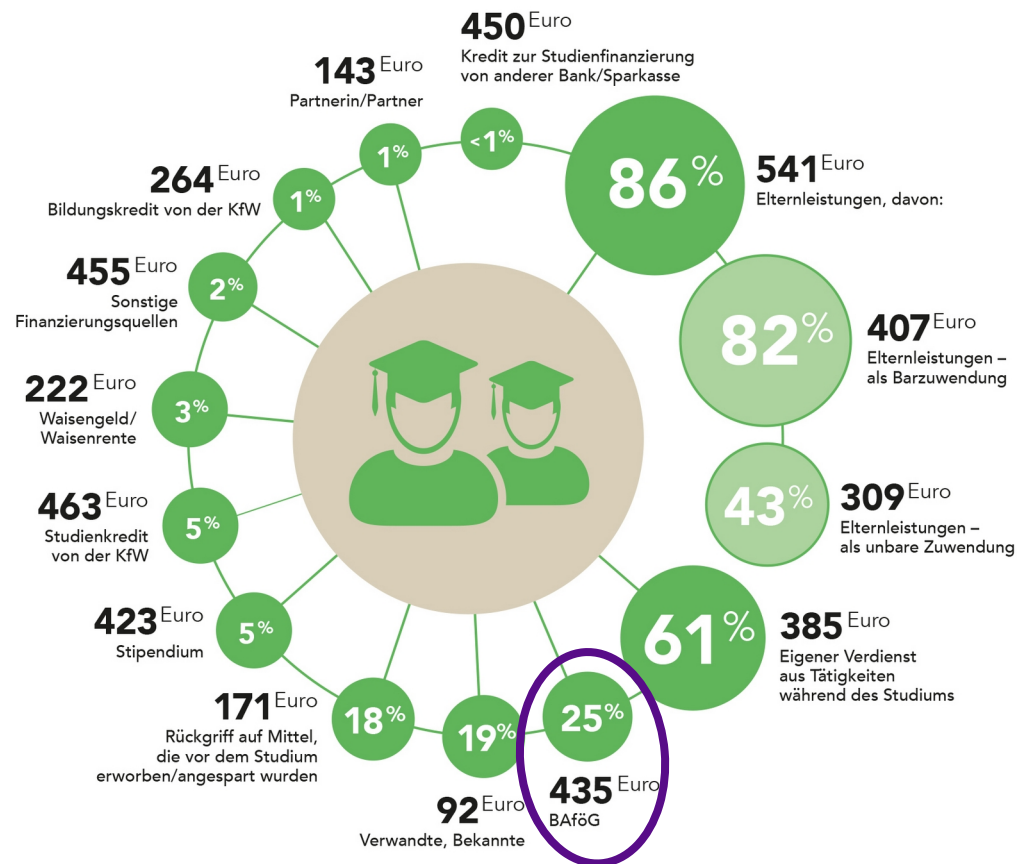
Monatliche Ausgaben 2016

Bezugsgruppe „Fokus-Typ“, arithmetischer Mittelwert, ausgewählte Ausgabeposten



Wie kann ich mein Studium finanzieren?

Finanzierungsquellen – Inanspruchnahme und geleistete Beiträge 2016
 Bezugsgruppe „Fokus-Typ“, arithmetischer Mittelwert (Mehrfachnennungen möglich)



Lohnt sich ein Antrag überhaupt?

JA!

450 €-Job
wird **nicht**
angerechnet

JA!

GEZ-Befreiung

JA!

Hälfte der
Förderung ist
geschenktes
Geld

Wofür gibt's BAföG?

Erstes Studium in Vollzeit
in der Regel förderungsfähig

Master-Studiengang
muss auf Bachelor-
Studiengang aufbauen

Zweiter Bildungsweg
anschließendes Studium
wird meistens gefördert

**Zusatz-, Ergänzungs- und
Zweitausbildungen**
Förderung nicht ohne
Weiteres

Wer kann BAföG bekommen?

- **deutsche Staatsbürger/-innen**
- **ausländische Studierende mit Aufenthaltsstatus
(unter bestimmten Voraussetzungen)**



Bachelor-Studium

jünger als 30 Jahre



Master-Studium

jünger als 35 Jahre

Regelbedarfssatz – Dafür lohnt es sich!

für Studierende, die **nicht** im **Haushalt der Eltern** wohnen:

752 € pro Monat



für Studierende, die **bei** den **Eltern** wohnen:

483 € pro Monat



Kinderbetreuungszuschlag

für jedes eigene Kind unter 14 Jahren

im elterlichen Haushalt

+ 150 € pro Monat

Krankenversicherung

+ 84 € pro Monat

Pflegeversicherung

+ 25 € pro Monat

Von was ist die Höhe also abhängig?

Einkommen und Vermögen
des Studierenden

Einkommen der Eltern

Einkommen des Ehegatten

Freibeträge

Eigenes Geld – was zählt?

Freibetrag für eigenen
Verdienst:

5.400 € im Jahr

(450 € x 12 Monate)

Freibetrag für eigenes
Vermögen:

8.200 €

Von der Theorie nun zur Praxis

WANN HABE ICH EINEN ANSPRUCH AUF BAFÖG?



Hard facts: eigene Wohnung, unter 25 Jahre alt, Eltern verheiratet,
nicht getrennt lebend, kleine Schwester zuhause

Von der Theorie nun zur Praxis

WANN HABE ICH EINEN ANSPRUCH AUF BAFÖG?



Hard facts: eigene Wohnung, unter 25 Jahre alt, Eltern verheiratet, nicht getrennt lebend, max. 24 Jahre alte Schwester ist Studentin mit eigener Wohnung

Von der Theorie nun zur Praxis



Wie lang wird BAföG gezahlt?

- maximale Dauer der Förderung richtet sich nach der **Regelstudienzeit**
- festgelegt in der **Studien- oder Prüfungsordnung** des jeweiligen Studienfachs

Was muss ich wann zurückzahlen?

**DU MUSST ..
BAFÖG NUR ZU
KLEINEN TEIL EINEM
ZURÜCKZAHLEN.**



51.660 € *
Bafög erhalten

10.010 € *
max. zurückzahlen

*Beispiel: Bafög in Höhe von monatlich 861€ für Studierende zwischen 25 und 30 Jahren ab 2020 für ein Bachelor- und Master-Studium (5 Jahre)

Was?

maximal 10.010 €

Wann?

5 Jahre nach Ende der Förderungshöchstdauer

Wo?

Bundesverwaltungsamt

Studium oder Praktikum im Ausland?

Auch dafür gibt's BAföG!

- Ansprechpartner sind bestimmte BAföG-Ämter in Deutschland, je nach Zielland
- mehr Infos unter www.swcz.de/finanzen

Wie läuft die Antragstellung ab?

➔ **Mit formlosem Antrag vorab Anspruch sichern!**

Dann:

1. Formblätter ausfüllen
2. Abgabe: persönlich, per Post, per Mail, Online
3. ggf. Anforderung fehlender Unterlagen
4. ggf. Unterlagen innerhalb Frist nachreichen
5. abschließende Bearbeitung
6. Bescheid
7. Auszahlung

Welche Begriffe sollte ich kennen?

Leistungsnachweis

Fachrichtungswechsel

Aktualisierung

Wo kann ich Anträge stellen?

Studentenwerk Chemnitz-Zwickau

Amt für Ausbildungsförderung
Innere Schneeberger Straße 23
08056 Zwickau

Tel: 0375 2710-116

E-Mail: bafoeg.zwickau@swcz.de

Kontaktdaten der individuellen
Ansprechpartner unter
www.swcz.de/finanzen





MEHR BAFÖG FÜR MEHR STUDIERENDE.

Zum Wintersemester 2020/2021 steigen die BAFÖG-Bedarfsätze um 2% und die BAFÖG-Elternfreibeträge um 3%.

Jetzt BAFÖG beantragen!



Deutsches Studentenwerk

Bildquellen:

- <https://www.studentenwerke.de>
- <https://pixabay.com/de>
- <https://unsplash.com/>